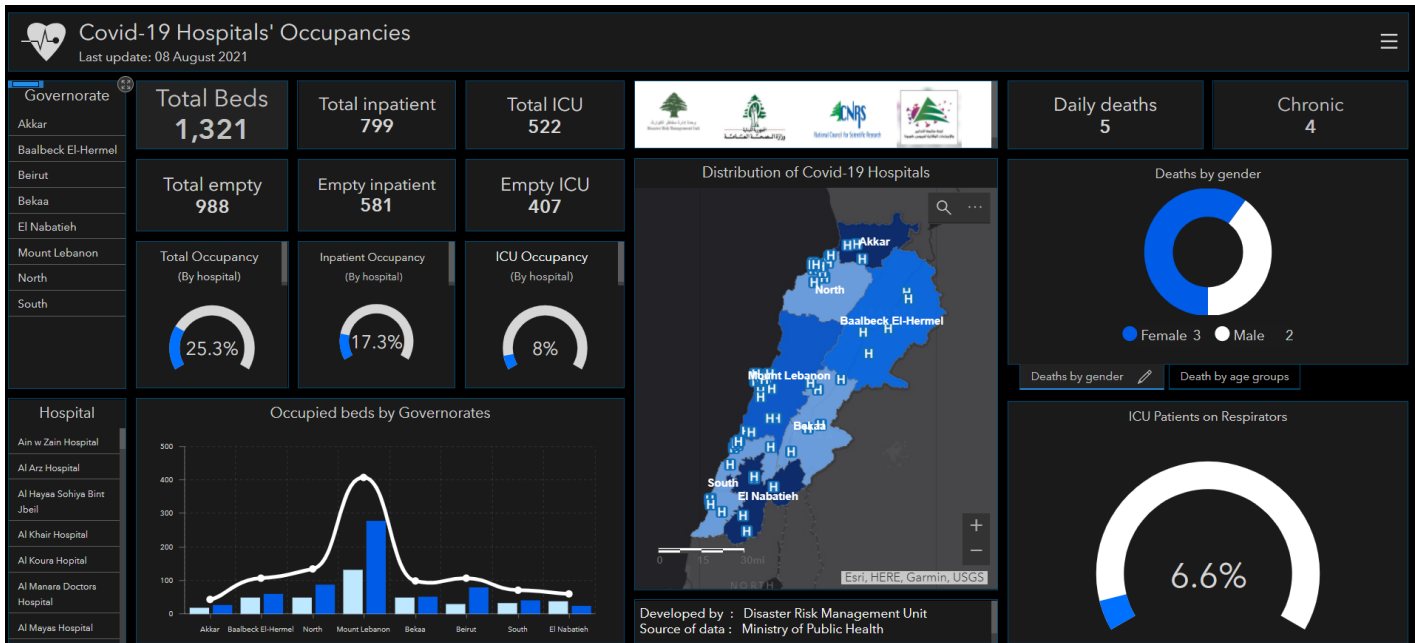


547,283 حالة شفاء		8,019 حالة وفاة		593,929 مجموع الإصابات منذ 2020/2/21		1,149 حالة جديدة	
839 حالات جديدة		5 حالات وفاة جديدة		7,916 وافدين		586,013 مقيمين	
465 حالة استشفاء		38,627 حالة نشطة		2,724 حالة في القطاع الصحي		110 الحالات المكررة	
40 حالة على التنفس الاصطناعي		0 حالات جديدة في العناية المركزة		222 حالة في العناية المركزة		243 حالات استشفاء متوسطة	
38,162 حالة في العزل المنزلي		0 حالة جديدة في القطاع الصحي		8,4 % نسبة الفحوصات الإيجابية لكل 100 فحص خلال 14 يوم المنصرمة			
5,813,904 العدد التراكمي لفحوصات كورونا منذ 21 شباط 2020		النسبة (من عدد السكان)		تراكمي		يوم أمس	
4,062 فحوصات الوافدين المعابر الحدودية		34.7 %		2,371,445		9,891	
15,948 فحوصات للمقيمين		28.9 %		1,377,533		13,455	
		23.8 %		1,132,601		12,747	
						التلقيح ضد كوفيد-19	
						المسجلين	
						جرعة أولى	
						جرعة ثانية	

المرجع: المعلومات الصادرة عن وزارة الصحة العامة

عدد الأسرة المتوافرة للمصابين بفيروس كورونا ونسبة الإشغال



للاطلاع يومياً على كافة تفاصيل توزع الأسرة المتوافرة لمرضى كوفيد-19 في مختلف المحافظات حسب المستشفيات عبر الكمبيوتر: <https://bit.ly/DRM-HospitalsOccupancy-PC>
عبر الهاتف: <https://bit.ly/DRM-HospitalsOccupancy-Mobile>

توزع الحالات حسب البلدات خلال الـ 24 ساعة المنصرمة

بيروت	144	بعيدا	169	المتن	196	الشوف	34	كسروان	59	صيدا	91
عين المريسة	1	الشياح	11	برج حمود	15	الناعمه	1	صربا	3	قباة	1
رأس بيروت	1	الجناح	2	الذبعه	1	بعل الناعمه	1	كسليك	4	حارة صيدا	3
قريطم	1	الاوراعي	1	سن الغيل	4	شحيم	2	ذوق مكابيل	4	ميه وميه	1
الروشه	2	ببر حسن	2	جديدة المتن	5	مزبود	1	حارة المير	2	عين الحلوة	4
الحمرا	15	الغبيري	10	راس الجديدة	1	دهون	1	غدير	3	مجدليون	1
عين التينة	2	عين الرمانه	1	البوشريه	1	الجيه	2	ذوق مصيح	2	عبرا	8
المصيطبه	2	فرن الشباك	5	الدوره	4	جدرا	2	أدونيس	1	قرية	1
الاونيسكو	1	حارة حريك	41	الروضه	3	وادي الزينه	1	حارة صخر	2	بقسطا	1
تلة الخياط	4	الليكي	2	سد البوشريه	4	الوردانيه	3	طبرجا	2	عين الدلب	1
الصناعات	1	برج البراجنه	19	السبتيه	1	بسابا	1	أدما والدقنه	1	غازية	12
الظريف	2	المريجه	3	الدكرانه	7	بعقلين	1	عجلتون	6	درب السيم	1
المزرعة	2	العدير	6	أنطلياس	7	الجاهليه	1	البلونه	4	قناريت	1
البسطا الفوقا	4	بعيدا	9	منقلة مزهر	2	حصروت	1	السهيله	2	خرايب	1
الطريق الجديدة	3	الحازمية	2	جل الذيب	2	بقعاتا	11	جعيتا	1	زرارية	1
البسطا التحتا	1	مار تقلا	1	التقاش	13	الخريبه	1	عينطورة	2	عدلون	1
الجميزة	1	الحدث	34	الزلقا	4	بتلون	2	غزير	2	بابليه	2
الرميل	2	اللويزة	1	الضبية	6	جباغ	1	غوسطا	1	صرفند	1
الأشرفية	11	كفر شيما	2	مزرعة دير عوكر	6	قيد التحق	1	بطحا	1	قعقعية الصنوبر	1
قيد التحق	88	وادي شعور العليا	3	المنصورية	15	عاليه	51	الكفور	2	بيسارية	4
النطية	68	بسابا	3	الفنار	6	العمرسية	7	غباله	1	كوثرية السيد	1
نبطية التحتا	5	عاريا	1	عين سعادة	4	حي السلم	8	القلبعات	4	سكسكية	2
مزرعة كفر جوز	1	حماما	4	روميه	1	حارة العمرسية	1	رعشين	1	عدوسية	1
زبدین	1	فالوفا	2	بصاليم	14	خلدة	6	كفر ديبان	4	عقون	2
كفر رمان	1	قيد التحق	4	المطيلب	5	الامراء	4	فقرا	1	كفر حنا	2
حوش	9	مرجعیون	6	بيت الككو	1	عرمون	2	حراجل	1	كفر ملكي	2
كفر تينيت	1	دبين	1	اليسار	1	بشامون	7	فاريا	2	قيد التحق	35
حومين الفوقا	2	طيبة	1	الربوة	4	عاليه	4	جبيل	14	صور	92
عرب صاليم	1	ميس الجبل	2	بيت الشعار	3	عينات	1	جبيل	4	صور	14
حومين التحتا	2	مجدل سلم	2	ديك المحدي	3	بعمدون الضبعة	1	حالات	1	صور البصن	1
شرفية	6	جزین	4	ذوق الخراب	1	شارون	1	ميفوق	1	صور الرشيدية	4
تول	2	بكاسين	1	عين عار	1	قيد التحق	9	قرطبا	1	برج الشمالي	9
نميرية	2	كفر فالوس	1	مزرعة يشوع	3	زحلة	7	سر عيتا	1	دير قانون العين	5
حاروف	6	عين المير	1	بكفيا	4	الراسية	1	قيد التحق	6	جوبا	3
دوير	2	جنسنابا	1	بيت شباب	2	المعلقة	1	طرابلس	56	عينيت	2
جبشيت	2	المنيه الضنيه	5	الفريكه	1	حزرتا	1	الزيتون	3	يانوح	4
عنا	1	الذبي يوشع	1	الجوار	1	تعليابا	2	التبانة	1	دير عامص	1
انصار	4	بقاع صفرين	1	شرين	1	رياق	1	القلمون	1	باريش	7
زوطر الغربية	2	عين التينه	1	قرنة الحمرا	1	قيد التحق	1	قيد التحق	48	قانا	1
قصيبة	4	بخعون	2	برمانا	4	بعليك	20	البدوي	2	معركة	3
أرنون	1	زغرنا	15	جورة البلوط	1	بعليك	2	مخيم البداوي	1	رشكنايه	1
قعقعية الجسر	1	زغرنا	4	قنابة برمانا	1	دورس	1	الكورة	13	صديقين	1
بريقع	1	رشعين	2	بعيدات	2	مجدلون	1	أميون	1	عين يعال	2
كفر صير	2	مجدليا	5	بيت مري	5	راس بعليك السهل	1	كفر عفا	2	برغلية	1
صير الغربية	4	حارة الفوار	1	ضهر الصوان	2	عين	3	بطرام	1	بازورية	16
قيد التحق	5	كرم سده	1	وطى المروج	1	عين بعليك حارة الشمالية	3	كوسبا	1	طير دبه	1
بنت جبيل	16	مزيارة	1	بولونيا	1	عرسال	2	بترومين	1	طورا	2
عين ابل	2	حيلان	1	المروج	2	يمونة	1	راس مسقا	1	شحور	3
عيترون	1	بشري	1	الخششارة	1	قصرنبا	1	ضهر العين	3	حلوسية	1
غندورية	1	حصرون	1	شوير	2	تمنين التحتا	3	جديدة برقاشا	1	عباسية	3
قيد التحق	12	قيد التحق	84	بتغرين	2	حوش النبي	1	بكفتين	1	شيجين	1
				زبوغا	1	بوداي	1	قيد التحق	1	قليلة	2
				بسكتنا	1	البترون	1	عكار	3	جبين	2
				قيد التحق	12	البترون	1	نهر الباراد	2	بستان	1
						قيد التحق	1	قيد التحق	1	قيد التحق	1

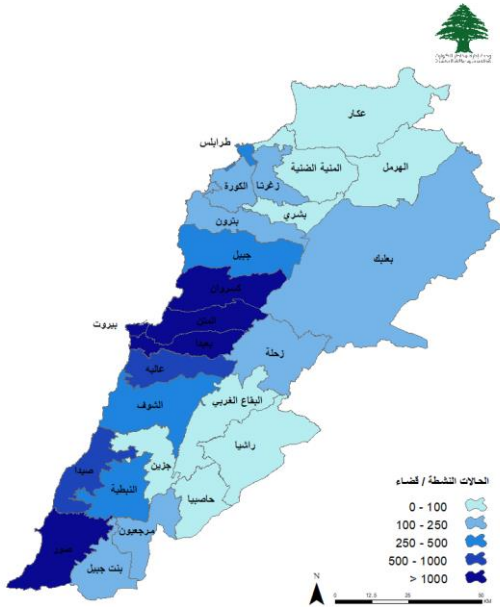
المرجع: المعلومات الصادرة عن وزارة الصحة

يمكن الاطلاع على التقرير وكافة التعاميم الرسمية الصادرة على الرابط: <http://drm.pcm.gov.lb>

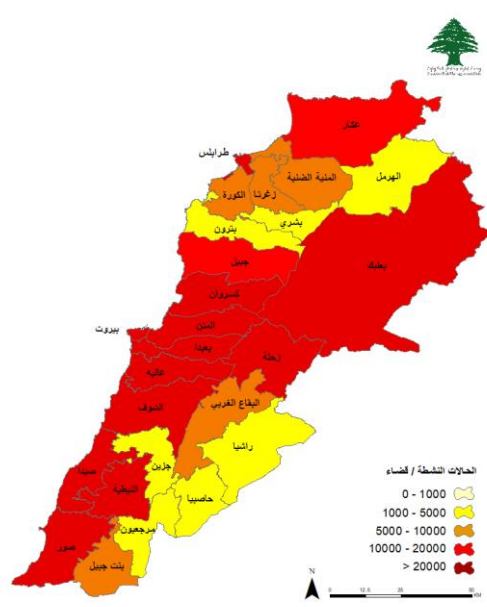
أو عبر وسائل التواصل الاجتماعي @DRM_Lebanon

توزع الحالات الإيجابية والحالات النشطة

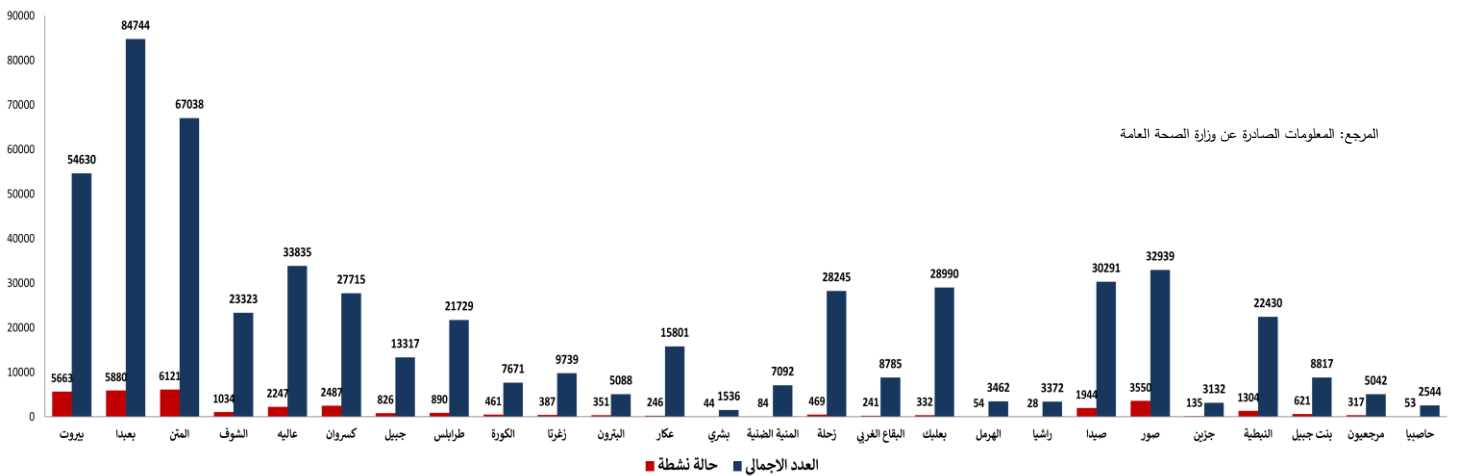
توزع الحالات النشطة



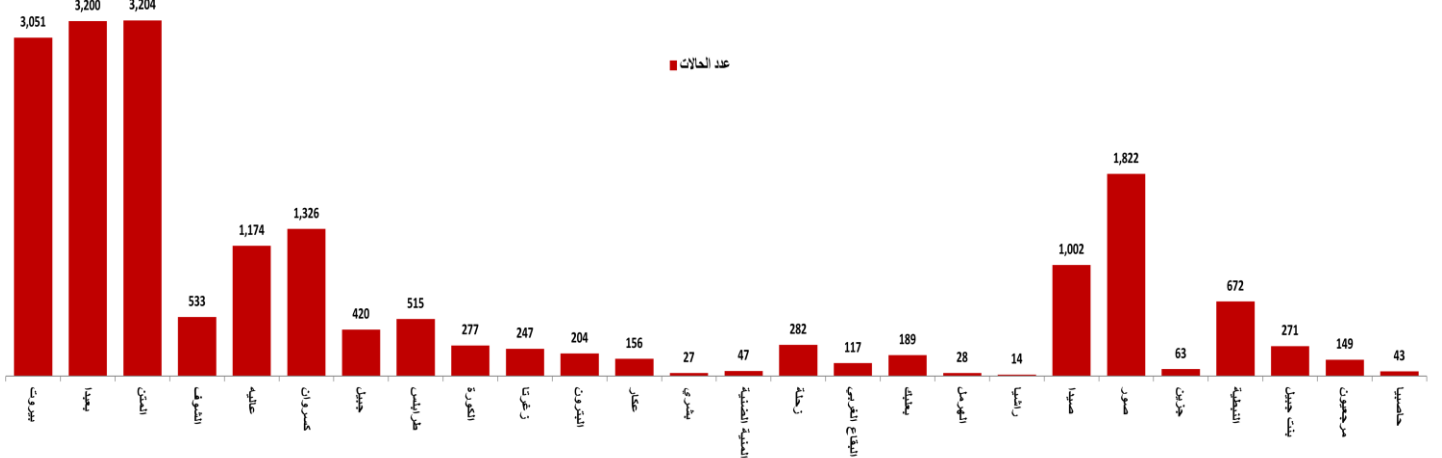
توزع الحالات الإجمالية



توزع الحالات التراكمية حسب الأفضية



عدد الحالات الإيجابية خلال الـ 14 يوم الماضية حسب الأفضية

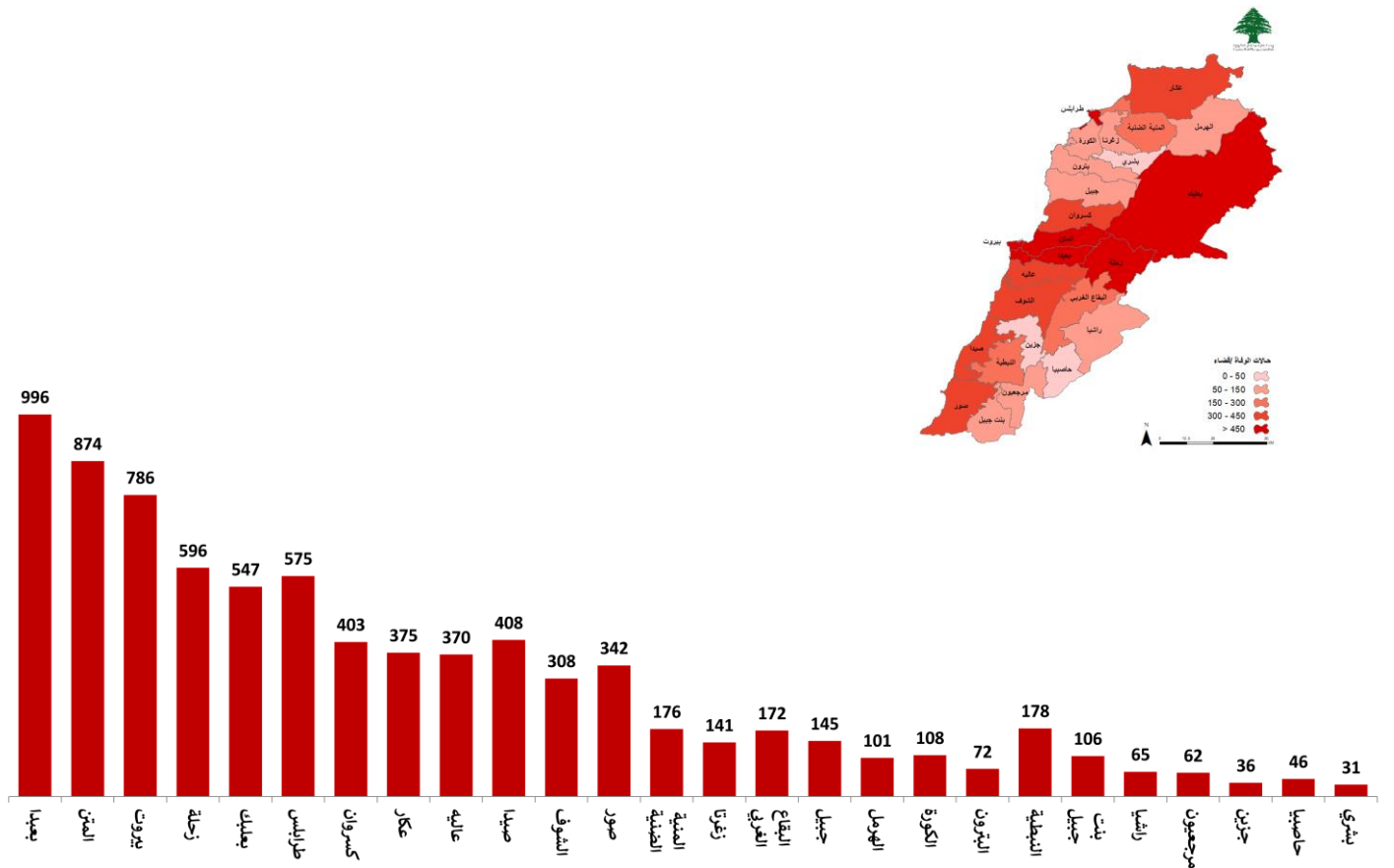


المرجع: المعلومات الصادرة عن وزارة الصحة العامة

يمكن الاطلاع على التقرير وكافة التعاميم الرسمية الصادرة على الرابط: <http://drm.pcm.gov.lb>

أو عبر وسائل التواصل الاجتماعي @DRM_Lebanon

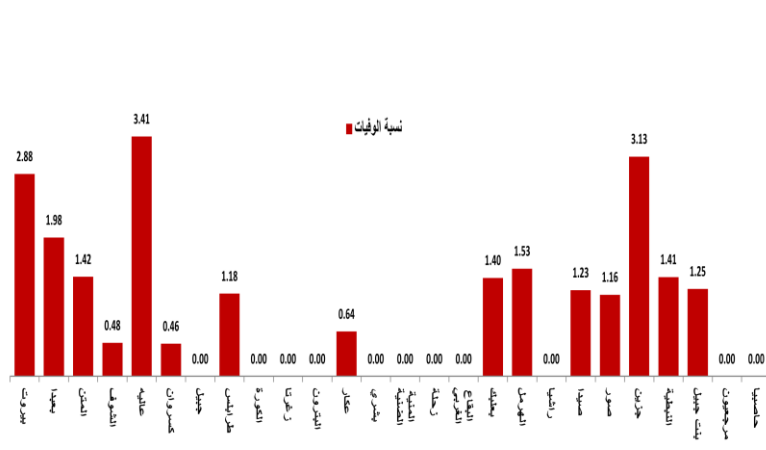
توزع حالات الوفاة



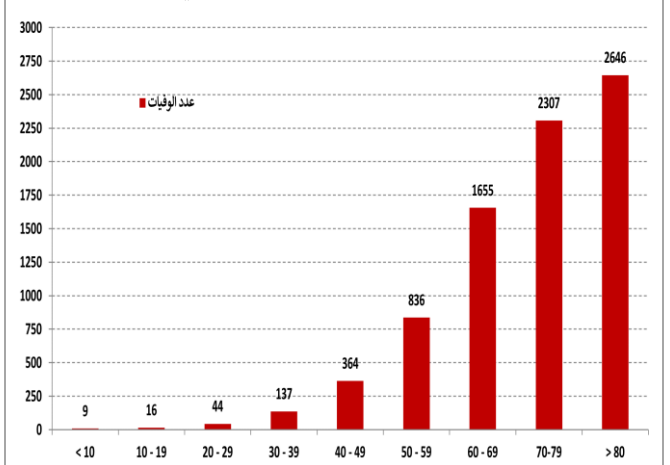
توزع حالات الوفاة حسب المستشفيات ومنطقة السكن

#	المستشفى	السكن	الجنس	العمر	وجود امراض مزمنة
1	بشامون	عاليه	نكر	36	نعم
2	الحريري الحكومي	بعيدا	نكر	66	نعم
3	الحريري الحكومي	الهرمل	أنثى	68	نعم
4	بري الحكومي	النبطية	نكر	70	نعم
5	الجامعة الأمريكية	بعيدا	أنثى	77	نعم

نسبة الوفيات خلال الـ 14 يوم المنصرمة حسب الأقسية



توزع حالات الوفاة حسب الفئة العمرية

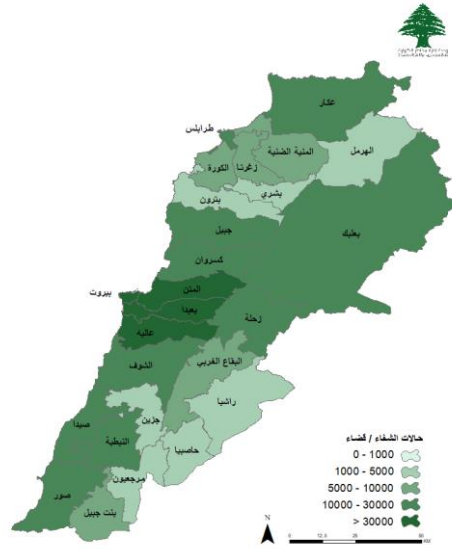


المراجع: المعلومات الصادرة عن وزارة الصحة العامة

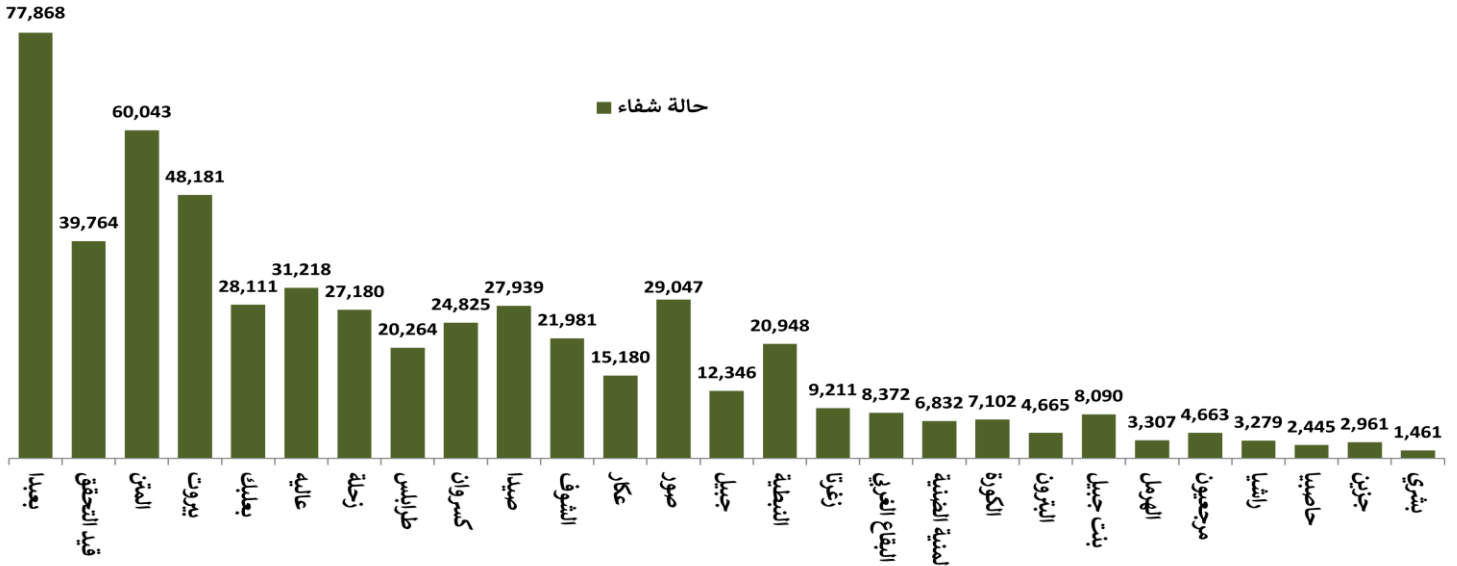
يمكن الاطلاع على التقرير وكافة التعاميم الرسمية الصادرة على الرابط: <http://drm.pcm.gov.lb>

أو عبر وسائل التواصل الاجتماعي @DRM_Lebanon

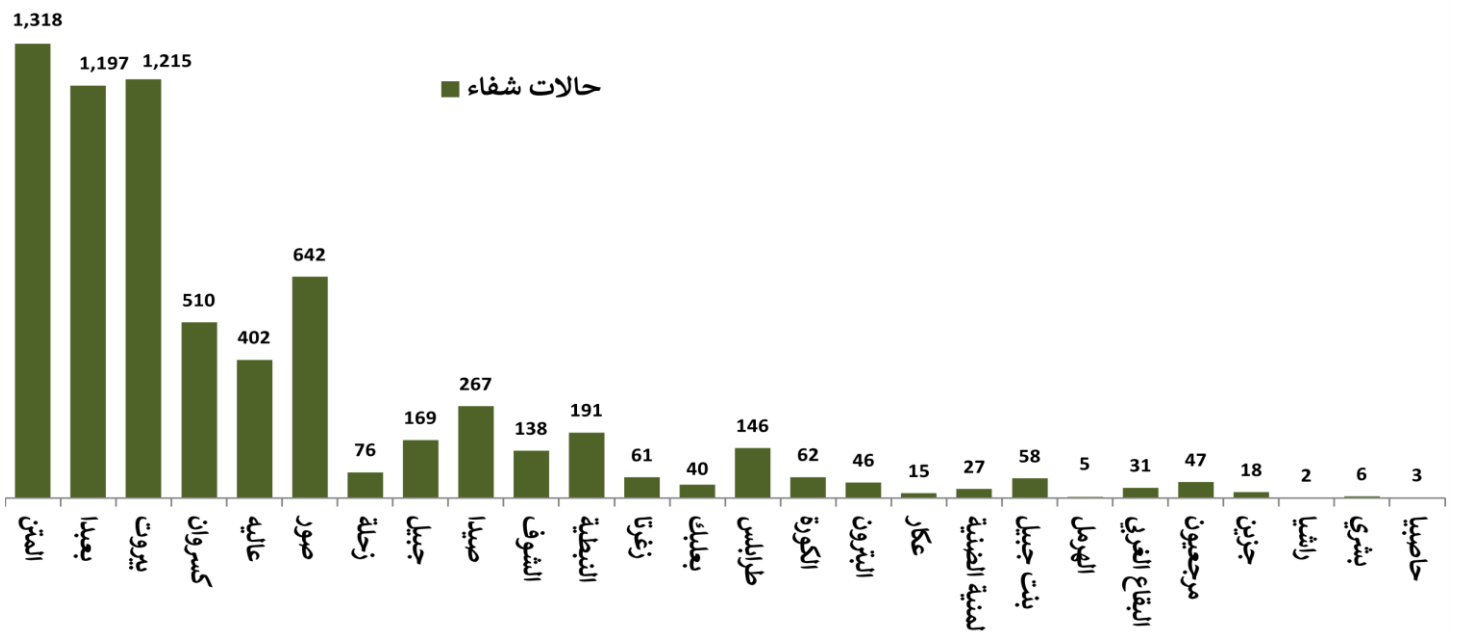
توزع حالات الشفاء



توزع حالات الشفاء التراكمية حسب الأفضية



عدد حالات الشفاء خلال الـ 14 يوم المنصرمة حسب الأفضية

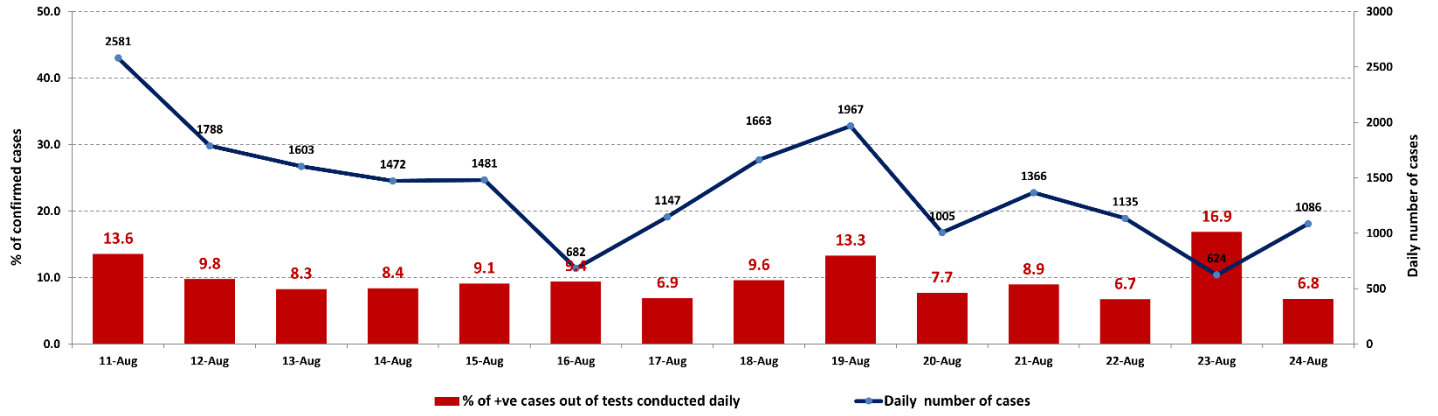


المراجع: المعلومات الصادرة عن وزارة الصحة العامة

يمكن الاطلاع على التقرير وكافة التعاميم الرسمية الصادرة على الرابط: <http://drm.pcm.gov.lb>

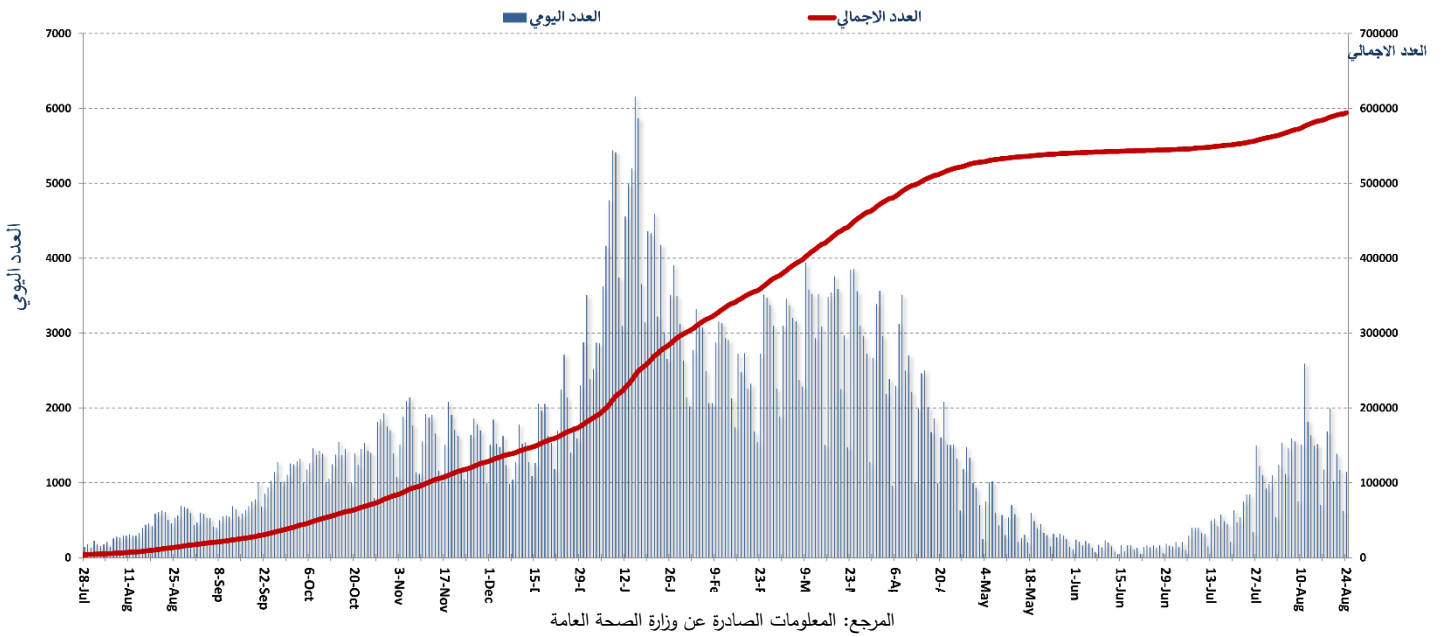
أو عبر وسائل التواصل الاجتماعي @DRM_Lebanon

نسبة الحالات الإيجابية من عدد الفحوصات اليومية خلال الـ 14 يوم الماضية

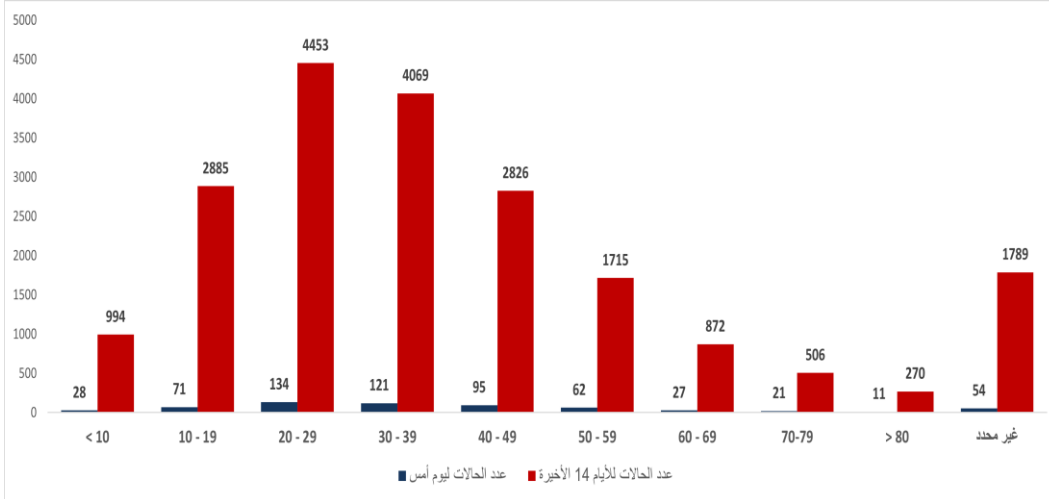


المراجع: المعلومات الصادرة عن وزارة الصحة العامة

المنحنى الوبائي حسب عدد الحالات اليومية



توزع الحالات حسب الفئة العمرية



عدد الحالات لليوم أس	عدد الحالات لليوم أس	الفئة العمرية
997	28	0-9
2885	71	10-19
4453	134	20-29
4069	121	30-39
2826	95	40-49
1715	62	50-59
872	27	60-69
506	21	70-79
270	11	80+
1789	54	غير محدد
20382	575	المجموع

المراجع: المعلومات الصادرة عن وزارة الصحة العامة

عبر الموقع: <https://covax.moph.gov.lb> أو عبر الخط الساخن: 1214

استمارة التسجيل لأخذ اللقاح المضاد لفيروس كورونا (كوفيد-19) Covid-19 Vaccine pre-registration form

الجمهورية اللبنانية
وزارة الصحة
العامة



الرجاء تحديد الفئة التي تنتمي إليها من بين الفئات المدرجة
في القائمة أدناه

Please select to which category you belong among the ones listed below

فئات أخرى

Other



عامل في القطاع الصحي

Healthcare worker



بيانات واستمارة المستشفيات

Hospital information and feedback



وزارة الصحة العامة

- كشف وزير الصحة العامة في جولة ميدانية أطنانا من الأدوية المخزنة في أكثر من منطقة وفتح أحدها للعموم واحال المعنيين على القضاء مصرحاً أن هذا إجرام واتجار غير شرعي بصحة المواطن.
- وجه وزير الصحة العامة عبر "تويتر" تحذيراً للمستودعات العامة التي تهزّب الأدوية الى أماكن معلومة لدى الأجهزة؛ ناصحاً إياهم بصرف الدواء للصيديات حيث أن نظام التتبع الإلكتروني يعمل جيداً وبدقة متناهية؛ وأنهم سيكونون مجبرين على إبراز فواتير الصرف وفق الأصول ومن الممكن أن يعرضوا أنفسهم لما لقاها المرتكبين ليل أمس، خاتماً تغريدته بأن المواطن شريك بالمراقبة والمحاسبة.

الصليب الأحمر اللبناني

عدد المستفيدين من المنصات الإلكترونية	عدد الزيارات المنزلية لتسجيل متلقي لقاح كوفيد-19	عدد المستفيدين من حلقات التوعية	عدد الأشخاص الذين تم نقلهم إلى مراكز التلقيح	عدد فحوصات PCR التي تم نقلها إلى المستشفيات	الحالات التي تم نقلها إلى المستشفيات
6,389 (مستفيداً جديداً واحداً)	49,595 (813 زيارات جديدة)	149,701 (54 مستفيدين جدد)	3,272 (8 أشخاص جدد)	100,054 (291 فحصاً جديداً)	31,379 (66 حالة جديدة)

الأجهزة الأمنية والعسكرية

الجهة	الإجراءات التي تم التبليغ عنها خلال الـ 24 ساعة المنصرمة
الجيش	<ul style="list-style-type: none"> توزيع مساعدات اجتماعية (400 ألف ليرة لبنانية) ومساعدات غذائية في كافة المناطق اللبنانية عبر مكتب التعاون العسكري المدني. مؤازرة الأجهزة الأمنية في تطبيق القرارات الصادرة عن مجلس الوزراء. الإفادة عن إجراء 429/ فحص PCR لعناصر من الجيش، حيث تبين وجود 62/ حالة إيجابية: 38/ خدمة فعلية، 24/ مدني، 3/ طبابة عسكرية.
المديرية العامة لقوى الأمن الداخلي	<ul style="list-style-type: none"> صدر عن المديرية العامة لقوى الأمن الداخلي -شعبة العلاقات العامة توصيات الاجتماع الدوري للجنة الطوارئ لرفع حالة التأهب في السجون اللبنانية، التي جاءت على النحو التالي: <ul style="list-style-type: none"> التشدد في تنفيذ الإجراءات اللازمة لمنع تفشي فيروس كورونا، وبخاصة في ظلّ ظهور متحوّر "دلتا" السريع الانتشار. متابعة التواصل مع المنظمات الدولية والجمعيات المختصة لجهة متابعة تجهيز وصيانة المرافق الحيوية في السجون. الاستمرار في تلقيح السجناء والموقوفين في السجون وأماكن التوقيف والاحتجاز كافة، ومتابعة حملات التوعية حول هذا الموضوع. بلغ عدد المحاضر المنظمة اعتباراً من تاريخ 2021/01/14 لغاية اليوم 51378 محضراً
المديرية العامة للأمن العام	<ul style="list-style-type: none"> الإفادة عن وجود 1/ إصابات جديدة بين عناصر المديرية العامة للأمن العام. الإفادة عن عدد الحالات الإيجابية الجديدة في مختلف المحافظات والأضية. متابعة الإجراءات المعتمدة على الحدود الجوية والبرية والبحرية بالتعاون مع فرق وزارة الصحة العامة.
المديرية العامة لأمن الدولة	<ul style="list-style-type: none"> الإفادة عن وجود 41/ إصابة جديدة بين عناصر المديرية العامة لأمن الدولة. الإفادة عن عدد الحالات الإيجابية الجديدة في مختلف المحافظات. الإفادة عن حملات التطعيم التي يتم تنفيذها في مختلف المناطق اللبنانية عبر وزارة الصحة العامة بالتعاون مع البلديات والجهات المحلية.

وزارة الأشغال العامة والنقل

مطار رفيق الحريري الدولي (خلال الـ 24 ساعة الماضية)

الرحلات القادمة		الرحلات المغادرة	
عدد الرحلات	86	عدد الرحلات	81
عدد الواصلين	6095	عدد المغادرين	13024

المرافئ (خلال الـ 48 ساعة الماضية)

المرافئ	السفن القادمة		السفن المغادرة	
	العدد	قادمة من	العدد	الوجهة
بيروت	1	مرسين	1	بور سعيد
الجية	1	ليماصول	1	مرسين
طرابلس	1	ليماصول	1	مرسين
	1	بور سعيد	1	مستوعبات/مواد خطرة
	1	بيروت	1	تركييا
	1	الاسكندرون	1	رومانيا
	1	تاسوكو		
المجموع	7		5	

قرارات / إجراءات عامة

- صدر عن اجتماع لجنة متابعة التدابير والإجراءات الوقائية لفيروس كورونا الذي عقد بتاريخ 2021/08/12 التوصيات التالية:
 1. التأكيد على التوصية السابقة في ما يخص اجراء التعاميم اللازمة من قبل كل من: المديرية العامة لرئاسة مجلس الوزراء، وزارات الداخلية والبلديات، الاقتصاد والتجارة، السياحة، الصحة العامة، التربية والتعليم العالي والعمل لجهة وجوب منح اللقاح لكافة العاملين في القطاع العام والقطاعات الخاصة الخاضعة لاشرفها على أن يقع على عاتق الأشخاص الذين يرفضون تلقي اللقاح وجوب إبراز نتيجة PCR سلبية كل 72 ساعة بحيث تكون التكلفة المادية للفحص على نفقتهم الخاصة.
 2. وزارة السياحة، وزارة الداخلية والبلديات - المديرية العامة لقوى الأمن الداخلي، المديرية العامة لأمن الدولة: التشدد في قمع المخالفات المتعلقة بعدم الالتزام بالحجر الصحي الفندقي موضوع تعميم المديرية العامة للطيران المدني رقم 2/31 سيما بحق الأشخاص الذين يتعمدون ترك جوازات السفر العائدة لهم والإدعاء بفقدانها لاحقاً أو يقومون بحجوزات فندقية وهمية
 3. المديرية العامة للطيران المدني: إجراء التعميم اللازم لإعفاء الركاب الذين غادروا لبنان ويريدون العودة خلال فترة اسبوع من إجراء فحص ال PCR في البلدان التي يرغبون بالعودة منها على أن يخضعوا لفحص PCR فور وصولهم الى مطار رفيق الحريري الدولي كما وإعفاتهم من موجب الحجر الفندقي في حال قدومهم من إحدى الدول موضوع التعميم رقم 2/31.
- صدر عن المديرية العامة للطيران المدني التعميم رقم 2/32 تاريخ 2021/08/12 والذي تضمن تعديل البند (2) من التعميم 2/31 تاريخ 2021/07/30 ليصبح كالتالي:

- على جميع الراغبين بالقدوم إلى لبنان أن يكون لديهم فحص PCR سلبي من إحدى المختبرات المعتمدة في البلدان القادمين منها باستثناء من هم دون الـ 12 سنة وذلك خلال 96 ساعة كحد أقصى، مع إلزامية وجود رمز الـ QR ضمناً باستثناء فحوصات الـ PCR الصادرة من الولايات المتحدة الأميركية، كندا، استراليا، نيوزيلندا، كوريا الجنوبية، اليابان وكافة الدول الأوروبية، على أن يمنع من لا يحمل نتيجة سلبية من ركوب الطائرة القادمة إلى لبنان.
- يضاف إلى المستثنى من الحجر الفندقي الركاب الذين عادوا إلى لبنان خلال أسبوع من مغادرته إضافة إلى إعفائهم من إجراء فحص الـ PCR من البلد القادمين منه على أن يخضعوا له فور وصولهم إلى مطار رفيق الحريري الدولي
- أعلنت شركة طيران الشرق الأوسط -الخطوط الجوية اللبنانية، في بيان أنه ابتداء من 2021/8/6 سيخضع جميع الركاب القادمين الى لبنان للإجراءات التالية:
 - الفئات الملزمة بالحجر الفندقي: الركاب القادمين من المملكة المتحدة - قبرص - تركيا - البرازيل -الإمارات العربية المتحدة - العراق -الهند - ملاوي - أثيوبيا - زامبيا - ليبيريا - كينيا -غامبيا وسيراليون (وليس الركاب العابرين عبر هذه الدول) مع إلزامية حيازة حجز فندقى على نفقتهم الخاصة، لمدة 4 أيام / 3 ليال في أحد الفنادق المعتمدة، ولا يسمح للركاب الذين ليس لديهم حجز فندقى بالصعود على متن الطائرة.
 - الفئات المستثناة من الحجر الفندقي:
 - البعثات الدبلوماسية الوطنية والأجنبية وعائلاتهم على أن تلتزم بالحجر لمدة أربعة أيام في مقر إقامتها.
 - الركاب الذين سبق أن تلقوا جرعة واحدة على الأقل من أي لقاح Covid-19 دون تحديد للمدة.
 - الركاب الذين أصيبوا بفيروس كورونا وتعافوا منه ضمن مدة تسعون يوماً قبل تاريخ سفرهم الى لبنان وذلك بعد ابراز وثيقة رسمية تثبت ذلك.
 - الركاب العابرون براً الى سوريا عبر مطار رفيق الحريري الدولي-بيروت.
 - الركاب القاصرون دون 18 سنة سواء كانوا قادمين بمفردهم أو برفقة أهلهم.
 - الفئات الملزمة بإجراء فحص PCR قبل القدوم الى لبنان: على جميع الركاب أن يكونوا قد أجروا فحص PCR مع إلزامية وجود رمز QR في إحدى المختبرات المعتمدة وذلك خلال 96 ساعة كحد أقصى من تاريخ صدور نتيجة الفحص لغاية الوصول الى لبنان وأن يقوموا بإظهار نتيجة الفحص عند تسجيل الحقائق. ولا يسمح للركاب الذين لا يحملون نتيجة فحص سلبية بالصعود على متن الطائرة القادمة الى لبنان.
 - الفئات المستثناة من إجراء فحص PCR قبل القدوم الى لبنان:
 - الركاب الذين مر على تلقيهم الجرعة الثانية من لقاح Covid-19 أو جرعة كاملة من لقاح Covid-19 (الذي هو عبارة عن جرعة واحدة فقط)، فترة لا تقل عن أسبوعين.
 - الركاب الذين أصيبوا بفيروس كورونا ضمن مدة تسعون يوماً تسبق تاريخ سفرهم الى لبنان بعد ابرازهم وثيقة رسمية تثبت ذلك.
 - ملاحظة: يخضع جميع الركاب القادمين الى لبنان لفحص PCR عند وصولهم الى مطار رفيق الحريري الدولي-بيروت، باستثناء الأطفال دون 12 سنة و قوات اليونيفيل.
- صدر عن المديرية العامة للطيران المدني التعميم رقم 2/31 تاريخ 2021/07/30 والذي تضمن التعليمات التالية:
 1. خفض عدد الركاب القادمين إلى لبنان بنسبة 70% من معدل الركاب الذين قدموا خلال شهر تموز.
 2. على جميع الراغبين بالقدوم إلى لبنان أن يكون لديهم فحص PCR سلبي من إحدى المختبرات المعتمدة في البلدان القادمين منها باستثناء من هم دون الـ 12 سنة وذلك خلال 96 ساعة كحد أقصى، مع إلزامية وجود رمز الـ QR ضمناً على أن يمنع من لا يحمل نتيجة سلبية من ركوب الطائرة القادمة إلى لبنان.
 3. على جميع الراغبين بالقدوم إلى لبنان من المملكة المتحدة، قبرص، تركيا، البرازيل، الإمارات العربية المتحدة، العراق، الهند، ملاوي، أثيوبيا، زامبيا، ليبيريا، كينيا، غامبيا وسيراليون أن يكون لديهم حجز فندقى على نفقتهم الخاصة لمدة 4 أيام/ 3 ليال في أحد الفنادق المعتمدة على أن تتولى الباصات التابعة للفنادق عملية نقل المسافرين، كما يخضع المسافر لفحص PCR آخر خلال مدة إقامتهم.
 4. خضوع جميع القادمين إلى مطار رفيق الحريري الدولي لفحص PCR باستثناء من هم دون 12 سنة وقوات اليونيفيل.
- الإستثناءات:
 1. اعفاء القادمين إلى لبنان والذين تلقوا لقاح كورونا في فترة لا تقل عن أسبوعين أو أصيبوا بفيروس كورونا ضمن مدة 90 يوماً تسبق تاريخ سفرهم إلى لبنان من إجراء فحص PCR من الدول القادمين منها على أن يخضعوا لفحص PCR في المطار.
 2. يسمح لطواقم الطائرات القادمة لمدة لا تزيد عن 48 ساعة من إجراء فحص PCR في المطار على ان يلتزموا بالحجر لحين مغادرتهم.
 3. يستثنى من الحجر الفندقي: البعثات الدبلوماسية الوطنية والأجنبية وعائلاتهم، الركاب الذين تلقوا جرعة واحدة على الأقل من اللقاح، الركاب العابرون إلى سوريا، الركاب القاصرون (تحت 18 سنة).

عند الشعور بأية عوارض، الاتصال مباشرة على الرقم الساخن لوزارة الصحة العامة: 1214 أو 01594459

حافظوا على مسافة أمنة

1.5 متر على الأقل

الوقاية

التباعد الجسدي

حفظوا الكمامات خارج المنزل

تجنبوا لمس الوجه

غطوا الفم والأنف بالكوع المثني عند السعال أو العطس

حظيوا ملتزمين حتى ينذكر ما ينعاد

يمكن الاطلاع على التقرير وكافة التعاميم الرسمية الصادرة على الرابط: <http://drm.pcm.gov.lb>

أو عبر وسائل التواصل الاجتماعي @DRM_Lebanon

المختبرات التي لم تلتزم بالإجراءات المعتمدة من قبل وزارة الصحة العامة خلال الـ 24 ساعة المنصرمة

المختبرات التي لم تحدد مكان القضاء

عدد الحالات الإيجابية دون تحديد مكان القضاء	المختبرات / المستشفيات
8	مختبرات سان ميشال
7	مختبرات العائلة
3	مستشفى سرحال
1	مستشفى الجعيتاوي
1	المشرق
1	مستشفى دار الشفاء

المختبرات التي لم تحدد مكان السكن

عدد الحالات الإيجابية دون تحديد مكان السكن	المختبرات / المستشفيات
24	مختبرات ADC
14	مختبرات سان ميشال
7	مختبرات العائلة
1	المشرق
5	مختبرات عقيقي وبولس
3	المركز الطبي الحديث
3	مستشفى سرحال
3	مستشفى راعب حرب
1	مختبرات مديلاوند
1	مستشفى الجعيتاوي
1	مستشفى سبلين الحكومي
1	مستشفى دار الشفاء

المختبرات التي لم تحدد رقم الهاتف

عدد الحالات الإيجابية دون تحديد رقم الهاتف	المختبرات / المستشفيات
1	مستشفى دار الشفاء
1	مختبرات ADC
1	مستشفى دار الأمل

يمكن الاطلاع على التقرير وكافة التعاميم الرسمية الصادرة على الرابط: <http://drm.pcm.gov.lb>
أو عبر وسائل التواصل الاجتماعي @DRM_Lebanon

المختبرات الحكومية المؤهلة لإجراء التشخيص المخبري لفيروس كورونا بطريقة الـ RT-PCR

المختبر	الموقع
مستشفى رفيق الحريري الجامعي RHUH	بيروت
Halba Governmental Hospital	حلبا
Minieh Governmental Hospital	المنية
Tripoli Governmental Hospital	طرابلس
Batroun Governmental Hospital	البترون
Prés. Elias Hrawi Gov. Hospital (البوار)	كسروان
Seblin Governmental Hospital	سبلين
Saida Governmental Hospital	صيدا
Nabih Berri Gov. Hospital	المنطقة
Tebnine Governmental Hospital	تبنين
Bent Jbeil Governmental Hospital	بنت جبيل
Baalbeck Governmental Hospital	بعلبك
Hermel Governmental Hospital	الهرمل
Prés. Elias Hrawi Gov. Hospital	زحلة
Baabda University Gov. Hospital	بعيدا
Marjeyoun Governmental Hospital	مرجعيون

المختبرات الخاصة المؤهلة لإجراء التشخيص المخبري لفيروس كورونا بطريقة الـ RT-PCR

المختبر	الموقع
مستشفى الجامعة الأميركية AUBMC	بيروت
Hotel-Dieu de France (HDF)	بيروت
مختبرات رودولف ميريو (الجامعة اليسوعية - المتحف) Laboratoire Rodolphe Mérieux (Université Saint-Joseph)	بيروت
Saint-George Hospital - UMC	بيروت
Makassed General Hospital	بيروت
LAU Medical Center - Rizk Hospital	بيروت
Hôpital Libanais Geitawi - CHU	بيروت
Hôpital Notre-Dame du Rosaire	بيروت
Clemenceau Medical Center (CMC)	بيروت
Doctor's Center	بيروت
Fontana Laboratories	بيروت
General Security Lab	بيروت
CEMA	بيروت
Laboratoire Jabre-Ghorra	بيروت
Saint Marc Medical & Diagnostic Center	بيروت
PHD	بيروت
Saint Joseph Medical Center - الأشرفية - الطبي	بيروت
Ashrafieh	بيروت
Bey Lab – Furn El Chebbak	فرن الشباك
Laboratoire Moderne (Modern Lab- Berjaoui)	الغبيري
Sahel General Hospital (SGH)	الغبيري
Al Zahraa Hospital – UMC	الغبيري
Al Rassoul Al Aazam Hospital	برج البراجنة
Bahman Hospital	حارة حريك
مختبر ناتيونال دياغنوستك سرفيس كومباني National Diagnostic Services Company (NDSC)	حارة حريك

المراجع: المعلومات الصادرة عن وزارة الصحة العامة

يمكن الاطلاع على التقرير وكافة التعاميم الرسمية الصادرة على الرابط: <http://drm.pcm.gov.lb>

أو عبر وسائل التواصل الاجتماعي @DRM_Lebanon

مختبر مركز دار الحوراء	حارة حريك
Medical Diagnostic Center مختبر الدكتور محمود عثمان -مركز التحاليل الطبية	المرجعة
American Diagnostic Center (ADC) مختبر أميريكين دياغنوستك سنتر	الجناح
Mount Lebanon Hospital مستشفى جبل لبنان	بعيدا
Hôpital Saint-Georges – Hadath مستشفى السان جورج الحدث	بعيدا
Al Hadi Laboratory مختبر الهادي	بعيدا
INOVIE-Liban مختبر	بعيدا
Molecular Biology and Cancer مختبر علم الأحياء الجزيئية في الجامعة اللبنانية	الحدث
Immunology Laboratory in Lebanese University مختبر سان ميشال للتحاليل الطبية	ضبية
Saint-Michel Lab مستشفى قلب يسوع	الحازمية
Hôpital du Sacré- Coeur مختبر كلينيجان	الحازمية
Clinigene مستشفى سرحال	المتن
Hôpital Dr.Samir Serhal مختبر ترانسيميديكال فور ليف	المتن
Transmedical for Life مستشفى مار يوسف - الدورة	المتن
Hôpital St. Joseph – Dora مستشفى مركز بحثس الطبي- ضهر الصوان	المتن
Centre Hospitalier de Bhannes مستشفى هارون	الزلقا
Haroun Hospital مستشفى أبو جودة	الزلقا
Hôpital Abou Jawdeh مستشفى بلفو	المنصورية
Bellevue Medical Center (BMC) مختبر مركز الشرق الأوسط الصحي	بصاليم
Middle East Institute of Health (MEIH) مستشفى هيكل	الكورة
Hôpital Albert Haykal مختبر جامعة البلمند	الكورة
University of Balamand مركز الشمال الإستشفائي	زغرنا
Centre Hospitalier du Nord (CHN) سيدة زغرنا المركز الجامعي الطبي	زغرنا
Saydet Zghorta University Medical Center	زغرنا
Family Medical Center- Zgharta المركز العائلي الطبي	زغرنا
مستشفى دار السلام	القييات
Mazloum Hospital مستشفى المظلوم	طرابلس
Al Mounla Hospital مستشفى المنلا	طرابلس
Nini Hospital مستشفى النيني	طرابلس
مختبر ميكروبيولوجيا الصحة والبيئة LMSE - المعهد العالي للدكتوراه، الجامعة اللبنانية	طرابلس
مختبر المستشفى الإسلامي الخيري - طرابلس	طرابلس
Dar El Chifaa Hospital مختبر مستشفى دار الشفاء	طرابلس
CHU - Notre-Dame des Secours مستشفى سيدة المعونات الجامعي	جبيل
Laboratoires Akiki & Boulos مختبر عقيقي وبولس	جبيل
Laboratoire Dr. Chelala مختبرات الدكتور شلالا	غزير
Centre Médical Wakim مختبر واكيم	جونية
Elite Medical Center - Jeita مختبر إيليت الطبي -جعيتا	جعيتا
Ain Wazein Hospital مستشفى عين وزين	الشوف
Eva Lab مختبر إيفا لاب	عرمون
Hammoud Hospital UMC مستشفى حمود الجامعي	صيدا
Al Karim Medical Laboratory (KML) مختبر الكريم	صيدا
Labib Medical Center مختبر مركز لبيب الطبي	صيدا
Lebanese Diagnostic Center (LDC) مختبر الـ	صور
Family Medical Laboratories مختبر العائلة	الغازية
Sheikh Ragheb Harb Hospital مستشفى الشيخ راعب حرب	النبطية
Laboratoires Sabbah d'Analyses Médicales مختبرات الصباح	النبطية
Laboratoires Al Salam مختبر السلام	النبطية
Hôpital du Secours Populaire مختبر مستشفى النجدة الشعبية - النبطية	النبطية
Jabal Amel Hospital مستشفى جبل عامل	صور
Mashrek Diagnostic Center (MDC) مختبر المشرق للتشخيص الطبي	صور

المرجع: المعلومات الصادرة عن وزارة الصحة العامة

يمكن الاطلاع على التقرير وكافة التعاميم الرسمية الصادرة على الرابط: <http://drm.pcm.gov.lb>

أو عبر وسائل التواصل الاجتماعي @DRM_Lebanon

مختبرات دلتا Delta Laboratories	صور
مختبر الدكتور حسن علوية Dr. Hassan Alawiyyeh Laboratory	صور
مستشفى دار الحكمة Dar Al Hikmah Hospital	بعلبك
مستشفى دار الأمل الجامعي Dar Al Amal University Hospital	بعلبك
مختبرات العناية الطبية Medical Care Laboratories – Baalbeck	بعلبك
مختبرات العناية الطبية Medical Care Laboratories - Labweh	اللبوة
مستشفى تلّ شيحا Tall Chiha Hospital	زحلة
مستشفى خوري Khoury Hospital	زحلة
مختبر ميديكال كير سنتر Medical Care Center (MCC)	زحلة
مستشفى اللبناني الفرنسي Hôpital Libano-Français	زحلة
مستشفى الرياق Hôpital El Rayak	الرياق
مستشفى شتورة Chtoura Hospital	شتورة

مختبرات المستشفيات العسكرية

بيروت	المستشفى العسكري المركزي في بيروت Laboratoire Militaire Central
-------	---

المختبرات المؤهلة لأخذ عيّات "المسحات الأنفية" بطريقة Drive- thru

مختبر ميديكال دياغنوستيك تريمانت سنتر (الحمراء) Medical Diagnostic Treatment Center (MDTC)	بيروت
مختبر ميد لاب MedLab SAL CIC ALS (الحمراء – الجفینور)	بيروت
مختبرات عيتاني Itani Medical Laboratories (المزرعة)	بيروت
مختبر ساقية الجزير Sakiyet Al Janzir Laboratories (راس بيروت)	بيروت
مختبر ا ب سي ABC Laboratories	بيروت
مختبرات معوض الطبية Mouawad Medical Laboratory	الشيح
مختبرات الشياح (د. فؤاد ریحان) Rihan Medical Center	الشيح
مختبرات المتحدة للرعاية الصحية United Healthcare Laboratory	الشيح
مختبر النقاء الطبي Al Naqaa Medical Center	الأوزاعي
مختبرات البوليغار Laboratoire le Boulevard	بدارو
مركز اليوسف الإستشفائي التعليمي CHU Al - Youssef	حلبا
مستشفى الكورة Hôpital El Koura	الكورة
مركز كسروان الطبي Keserwan Medical Center	كسروان
مختبر إكسبرت لاب Expert Lab	المنصورية
مختبر سانت ايلي Saint-Elie Laboratory	أنطلياس
مختبر ب م ب BMP Laboratory	ثوق مصبح
مختبر الدكتور إيلي طالب Laboratoire Dr. Elie Taleb	جونية
مختبرات الشرق الأوسط للتحاليل الطبية Memer Lab	جونية
مختبر Family Clinic	صيدا
مختبر فيرست لاب First Lab	العاقبية
مختبرات الرياض الطبية Al Riyadh Medical Laboratory	جب جنين
مختبر مركز التشخيص الطبي ADC	جب جنين
مختبر لايف لاب Life LAB	بعلبك
مختبر مركز البقاع الطبي	زحلة
مختبرات السان جورج Laboratoires Saint George	زحلة
مختبرات العربي الطبية Araabi Medical Laboratories	رياق
مختبر مستشفى البقاع	البقاع

المراجع: المعلومات الصادرة عن وزارة الصحة العامة

يمكن الاطلاع على التقرير وكافة التعاميم الرسمية الصادرة على الرابط: <http://drm.pcm.gov.lb>

أو عبر وسائل التواصل الاجتماعي @DRM_Lebanon